

伦敦瑞富缙钟表

RAFFETY FINE ANTIQUE CLOCKS

RAFFETY

FINE ANTIQUE CLOCKS

79 KENSINGTON CHURCH ST

LONDON W8 4BG

RAFFETY

伦敦瑞富缇钟表
英国古典钟表

Raffety 品牌创立于伦敦最为奢华的肯辛顿地区，拥有30多年的历史。品牌是首屈一指的古董产品经销商，主营17、18世纪英国钟表、气压表、计时器及家具等。

品牌创始人和拥有者 Nigel Raffety 先生将时钟和钟表制作作为毕生的热爱和追求。他最早是一名在伦敦东北部克勒肯维尔 (Clerkenwell) 传统制表工坊的学徒，随后涉猎并转向国际钟表销售业务，并参与了佳士得钟表拍卖目录的制作。

多年来，Raffety 品牌作为英国乃至欧洲最著名的古董钟表、气压表、天文台表和古董家具的经销商而享誉全球。我们的客户包括世界各地的收藏家、博物馆、室内设计师和投资者。

在位于肯辛顿的品牌陈列室，Raffety 先生和他经验丰富的团队随时都能为您详细介绍每款珍藏古董的背景知识。并且，我们甄选出来的每一件产品都具有极高的品质、独创性及设计美学价值，其中不乏Tompion、Quare、Knibb及 Graham 等钟表名家之作。这些作品代表了英国古董钟表的最高工艺，甚至曾被康熙和乾隆皇帝赞赏并收藏。

作为英国古董经销商协会 (BADA)、艺术品与古董经销商协会 (LAPADA) 和艺术品和古董经销商协会国际联合会 (CINOA) 的会员，Raffety品牌的产品值得您放心选购和收藏。此外，我们还为中国客户提供专业的国际运输服务，如专业产品包装、委托专业艺术品物流商承运产品等。

鉴赏珍藏英国顶级的古典钟表、气压表和古典家具，RAFFETY 是您的最佳选择！



联系方式：英国伦敦肯辛顿教堂街79号

电话：+ 44 020 7937 2220
+ 86 131 2692 2779
+ 86 135 2225 1409

邮件：info@raffetyclocks.com

网站：www.raffetyclocks.com

更多珍稀钟表信息，请参看：

<http://discoveringclocks.wordpress.com>

约翰·蒙克豪斯 (JOHN MONKHOUSE)，伦敦

该作品系一款精美绝伦的乔治三世国王时期流行的中国风装饰落地钟，制于伦敦，钟匠为约翰·蒙克豪斯(John Monkhouse)。该作品顶部为一座装饰有木质镏金塔尖、以及独具匠心的木质镏金回纹装饰的佛塔造型。钟罩表面则施以大面积的绿色、金色的鲜花及植物进行精工亮漆装饰。

该作品的动力系借助三组传动的锚形擒纵器及一组秒针黄铜连叉摆。这套传动系统在正点时会发出一声铃铛响音。此外，每一刻钟还会发出额外的由六只铃铛配合而成的钟声。

约翰·蒙克豪斯(John Monkhouse)，来自伦敦，存在年代为1756年至1771年。该钟匠因其别具匠心的音乐落地钟与自动机时钟而享有盛名。



诞生年份：约公元1760年
作品高度：280厘米



乔治二世红木游戏桌，英格兰

该作品为一张乔治二世时期的精致典雅的双层红木游戏桌。桌面轮廓为圆角矩形。打开外罩层后，可鉴赏到内嵌的划分了押注区与放置烛台的蓝底羊呢台面。抽屉的设计也极具巧思。第二层则是划分出国际象棋与西洋双陆棋的棋盘图案纹饰。整张游戏桌保留了红木原本的矩形轮廓，用以收纳桌游道具。

该作品由四条桌腿支撑，在接榫部雕刻了绿叶，桌腿顶端配饰了一只贝壳，底部则配有垫脚。



诞生年份：约公元 1740年

作品高度：74 cm

作品宽度：83 cm

作品深度：41 cm

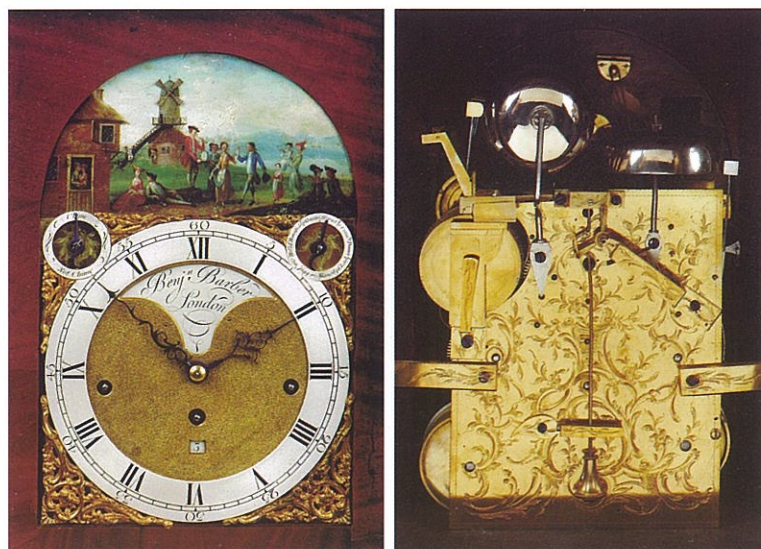




诞生年份：约公元 1770 - 1775年
作品高度：至顶端有63.5 cm
作品宽度：34.3 cm
作品深度：25.5 cm

本杰明·巴伯尔，伦敦

本作品是一件罕有的音乐座钟，由乔治三世时期的著名钟表匠人制作。该作品由三组发条提供八天储能的动力，可驱动一只单音铃铛进行整点报时，并且可驱动十二只铃铛演奏五首曲子。表盘上部两侧各有一个小表盘。左侧显示是否演奏音乐。右侧显示如下曲目：《乡村舞曲》、《女皇小步舞曲》、《曼斯菲尔德的米勒》以及《吉格与华威小伙子》。作品的背面（包括固定支架与夹具上）整体覆盖雕饰花卉与绿植。



该作品的点睛之处在于其优美的漆饰弧形及自动装置。钟面场景描绘乡村舞者与情侣们在笛子演奏者的伴奏下翩翩起舞的动人场面。当整点钟声及音乐响起时，一个人物迈步至旋转的风车旁，一对情侣则会现身于草屋前的过道处。

*本杰明·巴伯尔活跃于18世纪中后期的伦敦。他创作了众多精致的音乐钟表作品，大多销往土耳其。本作品由于同时具备音乐演奏及自动装置而格外稀有。

乔治二世时期的镶钟胡桃木局书柜

本作品为乔治二世时期的镶钟胡桃木局书柜，由伦敦的钟匠约翰·杜里创作。书柜的底座部分有两组短抽屉与两组长抽屉，搭配乔治二世时期的金属手柄以及抽屉内衬。此外另配有分隔架与暗格。反弧顶部的书柜正面镶有镜面、原装的蜡烛滑道。书柜顶部是两个戴着镶金翅膀的小天使。沿顶部弧面的三个皇冠状的尖顶也是镶金材质。

弹簧驱动的八天储能为原装的冕状轮擒纵机构与静摆供应充足动能。弧顶另配有标记“升/降”状态的表盘。表盘的底部刻有钟匠姓名“约翰·杜里，于伦敦”的字样。

这件稀世珍品应创作于1730年至1735年之间的伦敦。当时钟匠约翰·杜里就生活在伦敦。从风格意向看，该作品应该是面向当时的法国或意大利市场。取意自意大利的钢琴快慢板，作品的反弧也配备了升降表盘。我们也了解到该作品是近年才流回英国市场的。在其中一个暗格里，我们意外发现了一封18世纪的法文信件，内容涉及金钱与遗嘱之类的家族纠纷。

这件作品是迄今发现的第一个制于英格兰的镶钟胡桃木局书柜。



作品高度：259 cm
作品宽度：100.5 cm
作品深度：52 cm

中式计刻灯笼钟

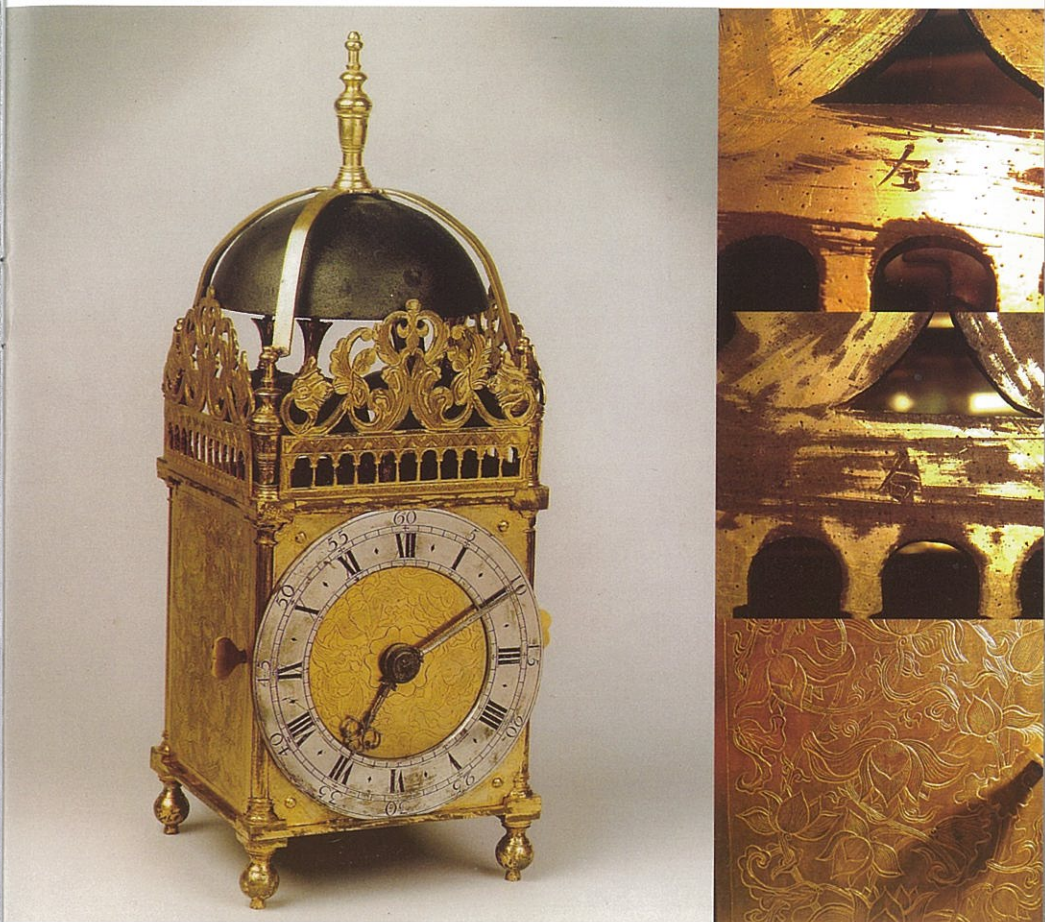
该作品是一款中式计刻灯笼钟，其独特的精美做工达到了工艺极致。钟座的外罩被设计成经典的灯笼造型，弧形拱顶支撑着顶部的铃铛。侧面围栏构成钟罩，内置三轮连动，表盘则由两个铆钉插销固定。该表盘带银质标度圈。这种复古的风格使该作品看上去更像17世纪的作品。

每过一刻钟，被罩在大铃铛下、由镂空雕花围栏簇拥的四只小铃就会发出响声报时。整个钟罩都被敷以原装的厚实金箔，甚至连驱动的滑轮部分也不例外。

康熙皇帝（1661-1772）与他的孙子乾隆皇帝（1735-1796）都深深地迷恋欧洲钟表与科技产品。我们可以在北京的故宫博物院看到这方面的例子。最初钟表制品是被当作送给中国朝廷的外交礼品。在18世纪，东印度公司也进口伦敦制作的钟表到广东的中欧通商开放口岸。一位耶稣会教士，瓦伦丁·查里尔在1735年对皇室钟表收藏描述道：“谈到钟表，皇宫里到处都是。表、钟琴、计时器、自动风琴，全世界你能想象到的计时装置应有尽有。皇宫里估计收藏了超过四千件出自巴黎和伦敦钟表大师之手的作品……”



诞生年份：约公元18世纪
作品高度：44.5 cm



康熙皇帝于1689年下旨成立了一个特殊的机构，即所谓的“自鸣钟处”。在该机构的中国工匠学习欧洲人教授的制钟工艺。该皇家机构最终成功地制作出基于欧洲原型的高水准钟表作品。

该作品在背部的浮雕装饰里包含汉字。因此无需过多证明即可知晓其来源是18世纪的中国。很可能出自上述皇室机构。当然，其设计构思应该是受17世纪甚至更早的英国钟表启发。矛形支柱上的龙头、通体轻盈浅雕的手法、加上饰有羽毛的计刻铃铛螺栓等细节更佐证了我们的判断。

威廉三世时期的牡蛎橄榄木与镶嵌装饰的精制五斗柜

威廉三世时期的牡蛎橄榄木，内含两只短抽屉与三只长抽屉。该作品由四只面包形支脚支撑。

所有抽屉前方都有浅色梧桐木镶边。其水平面上都带有卷曲造型的绿叶与特色花纹的椭圆形装饰。深色略凹部分的材质是牡蛎橄榄木。两者相映成趣。

桌面部分的精致贴面保留了原木的半圆形横纹。桌板由一块梧桐木与两块同心水平板构成。其中一块材质为牡蛎橄榄木，另一块还镶嵌了内饰。桌面四角的拱脊镶嵌有浅色绿叶纹饰。

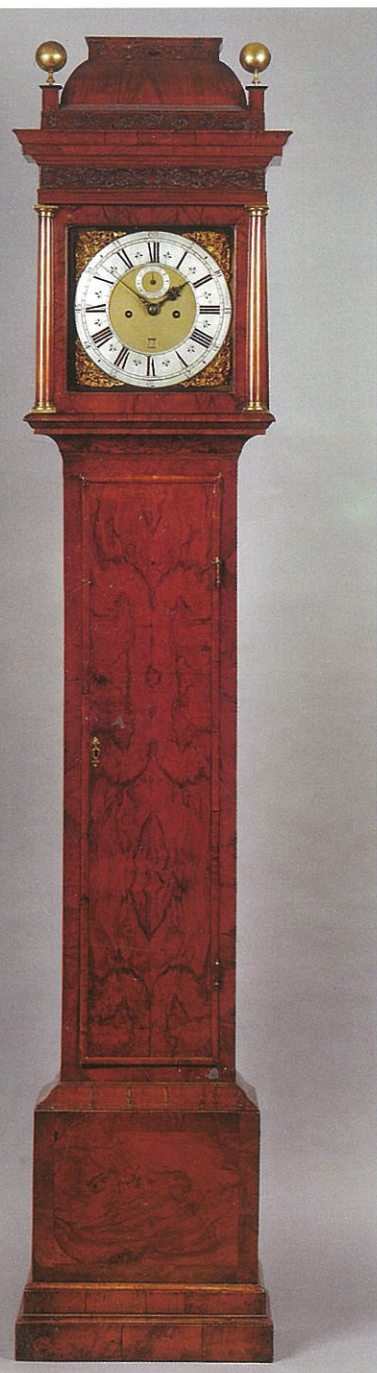


诞生年份：约公元1700年

作品高度：89 cm

桌面宽度：101.4 cm

桌面进深：57 cm



丹尼尔·德尔兰德，伦敦

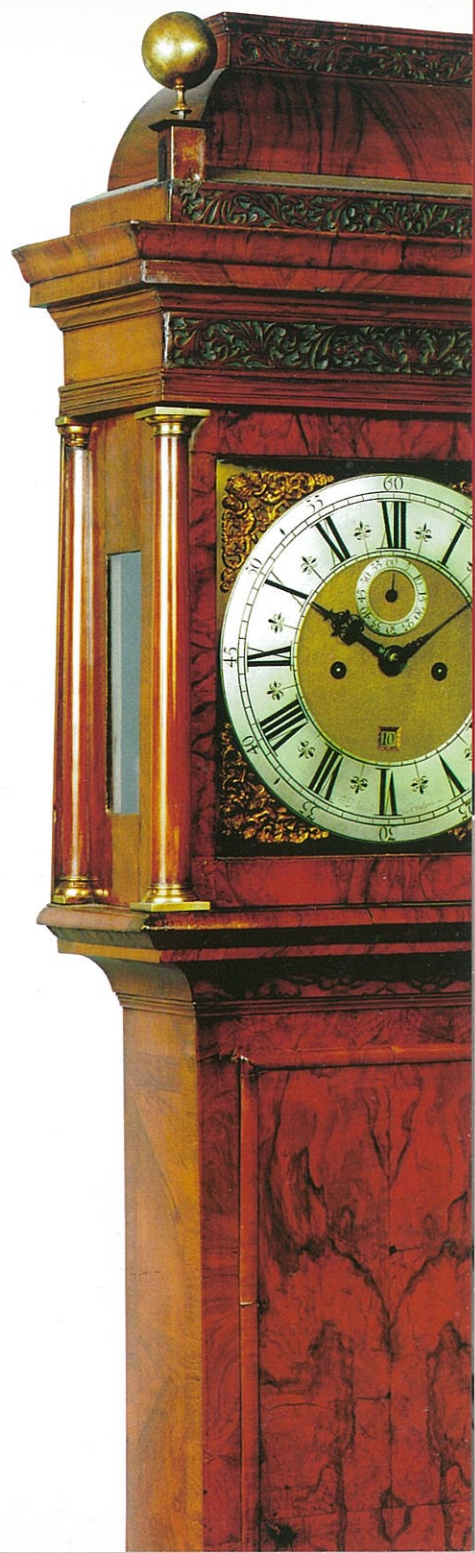
该作品是一款安妮女王时期的胡桃木落地长钟。该钟带有方形表盘与箱式钟罩。作者系托马斯·汤姆皮恩门下的著名学徒。

钟体采用色彩华丽的铁锈色胡桃木贴面。前凸的箱式钟罩侧面是四根贴面包裹的柱状支架。支架的柱头为黄铜材质。箱式钟罩为原装，顶部由两枚镶金圆球点缀。

12英寸的表盘上，标度圈外的四角为手持皇冠的小天使图案。中央另有一圈秒针标度圈以及显示日期的窥孔。指针为精工锻造的蓝钢材质。标度圈上的V（5）与VII（7）之间镌刻有“丹尼尔·德尔兰德，于伦敦”的字样。

正点时，五柱驱动结构可使铃铛发声提示。鉴于德尔兰德的工艺商誉，我们可以确信带有角旋塞与厚木板的该作品拥有最优异的机械驱动水准。

诞生年份：约公元1710-15年
作品高度：239cm
作品出处：之前属于怀特菲尔德藏品



*丹尼尔·德尔兰德生于约1678年，卒于1733年。他在1692年成为学徒，并于1699年从伦敦钟表工匠同业公会出师。在学徒生涯的后半期，他师从于托马斯·汤姆皮恩，并在其门下协助乔治·格兰海姆工作。借此因缘，我们丝毫不会惊讶于他与上述两位英国最伟大钟匠在作品方面的雷同。德尔兰德在德鲁弗官邸拥有一家作坊。随后又将作坊迁至内殿法学院的两处大门中间。他的一些钟表佳作被维多利亚及阿尔伯特博物馆、大英博物馆及大都会艺术博物馆等大型博物馆纳入收藏。

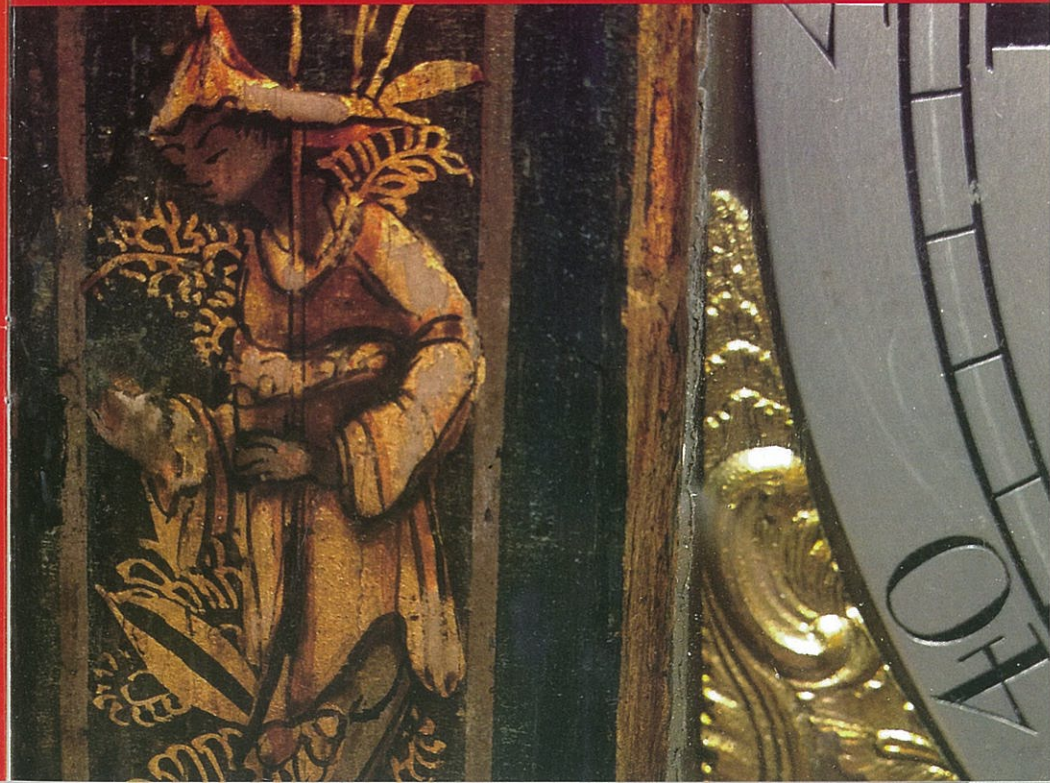
约翰·帕克，伦敦格林威治

该作品系一款乔治三世时期由格林威治的约翰·帕克制作的海绿色镶金漆座钟。作品大量采用海绿色与金漆进行修饰。钟体上描绘了鸟语花香的风景之中，一位手持阳伞的中国女性的造型。弧形银质表盘的四角为洛可可风格装饰。侧面的小表盘上显示报时与静音状态。表盘中央可见模拟钟摆，日期窥孔在VI(6)的上方，下面镌刻有字体华丽的钟匠签名。

钟罩挡板亦别具造型。铃铛所处的顶部备有黄铜把手，所有边缘都经上釉处理。八天储能，由单只铃铛报时。背部有“约翰·帕克，于格林威治”的签名。



诞生年份：约公元1770年
作品高度：44.5 cm



乔治二世时期的胡桃木写字台

该作品系一款乔治二世时期的精品写字台。胡桃木材质，带有支脚。把手与锁眼盖均可替换。正面带有斜面，支脚上方有序分布着四组长抽屉。精美的上层储物空间包含六个分隔架、六只小抽屉、密件暗格及中央的一扇小门。小门两侧有雕刻考究的柱形装饰。

该写字台的材质为“弗吉尼亚胡桃木”（另名黑胡桃木）。属于原产自北美洲东部的胡桃木中的黑胡桃类型。该种材质在17世纪起由北美进口到英国。但直到1720年代才逐渐大量出现在英国市面上。之所以如此与两大事件有关：第一件是1709年的寒冬使欧洲产胡桃树大量死亡。造成了该种木材的短缺。随之欧洲大陆禁止胡桃木出口到英国。第二件是1721年的海军库存法案。该方案确保了所有从北美殖民地输入英国的木材被豁免关税。

弗吉尼亚胡桃木最终被红木替代。后者自1750年代开始变得更加流行。



诞生年份：约公元1750年
作品高度：109 cm
作品宽度：102 cm
作品深度：58 cm

约翰·罗素，苏格兰福尔科克

该作品系一款稀有且精美的摄政王时代的轮形表。作者是皇家钟表匠。因此作品顶部镶有镀金的威尔士亲王的三羽毛徽章。钟体外部贴面为花式红木及乌木装饰条。该作品以镶金玻璃材质贴面进行装饰。一块位于铭牌下方，另一块环绕上方的温度计，上面还镌刻着钟匠姓名“约翰·罗素（Jno. Rufsell Falkirk）”。

银质带刻度的表盘，外环采用铸黄铜材质。表盘中心镌刻着“约翰·罗素，摄政亲王殿下下的制表匠”字样。外围则镌刻着一圈麦穗图案。水银的测量范围为 28 到 31 英寸。



诞生年份：约公元1810年
作品高度：119.5 cm



*约翰·罗素（约1745-1817年）最初是一名铁匠，却最终成为了他那个时代最知名的钟表匠人之一（参见Goodison, p.228）。约1770年左右，他在福尔科克拥有了一家工作室。他曾为威尔士亲王制作钟表（即摄政亲王，之后执政的是乔治四世）。

罗素的轮形表非常出名，对其作品的褒美众多，其中最为贴切的是“皇室尊享表”。这种说法是由于他的两块轮形表被分别进献给了乔治三世与威尔士亲王。如今他的作品已被纳入皇室收藏。

本作品与皇室收藏品类似，都在铭牌下方装饰了镶金玻璃材质贴面，并且在顶部配置了一支温度计（Jagger, plate285）。



威廉·韦德斯，伦敦

该作品是一款极为精美的十八世纪中期红木音乐落地长钟。钟匠为伦敦的威廉·韦德斯。

这款极具吸引力的落地长钟可演奏名曲《格兰比的三月》以及另外两首小曲。该作品的储能为八天。表盘质地为黄铜与银质。表盘上方还有两个小表盘，分别显示报时与奏乐状态。两个小表盘间镌刻有钟匠的姓名及制作地伦敦的字样。银质表盘外围是凤凰木质的洛可可风格拱肩。表盘中央材质为哑光色黄铜，指针材质为蓝钢。内圈还另带有秒针表盘。此外还有三处上发条的圆孔与一个日期窥孔。

该作品的钟罩顶部造型为佛塔。佛塔顶端有三只黄铜花瓶形状的尖顶。钟罩的红木拱顶造型小门的侧面有滚边条纹装饰的圆柱。圆柱上包裹着熠熠生辉的镶黄铜装饰。

诞生年份：约公元1760年
作品高度：249 cm





诞生年份：约公元1785年
作品高度：150 cm
表盘宽度：66 cm

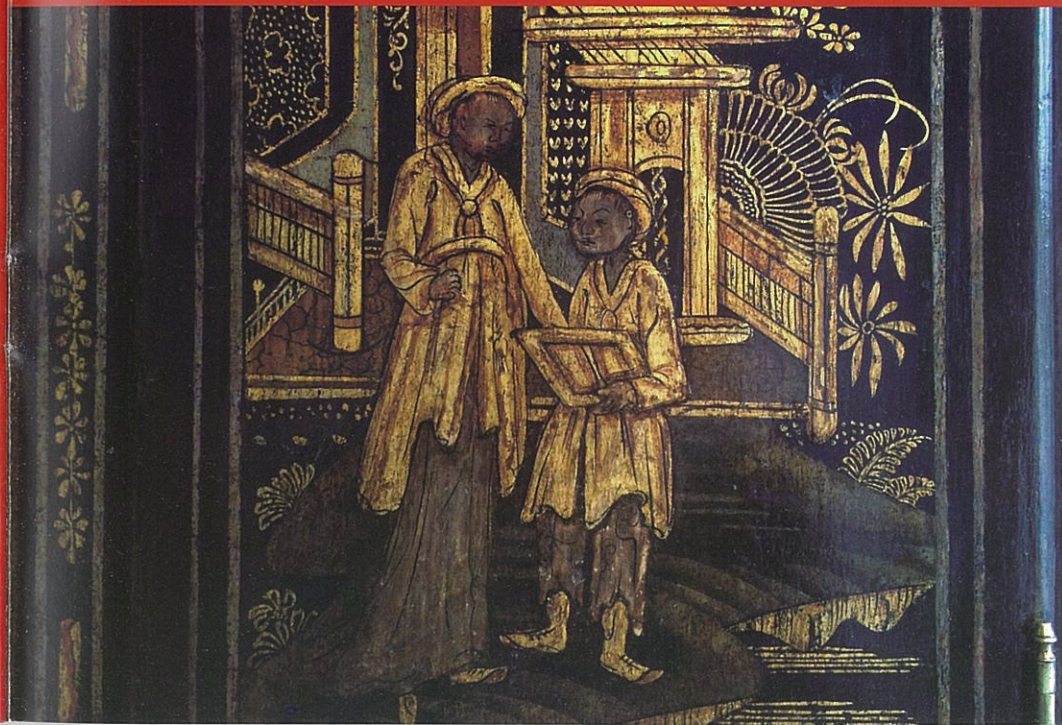
赫特福德郡鲍多克的*托马斯·格林在1784年-1791年之间曾从事钟表事业。

托马斯·格林，鲍多克

该作品是一款精致的乔治三世时期的客栈座钟。主要特征为白色圆形表盘与清漆装饰。

钟体为传统风格，底座部分为金属材质，镌刻花式清新幽雅，整体底色特征为黑色清漆。钟体厢门上精致地镌刻了两个中国人物造型，画面背景为树丛与中式凉亭。底座也进行了卷边装饰。外围各边都描绘了菊花纹饰。

精工锻造的表盘上分布罗马数字、双圈分钟刻度、外围的刻度间隔为五分钟一格。优雅的黄铜指针顶部装饰有灵动的桃心造型，与刻度的精确性相映成趣。该作品为八天储能，锥形板四柱四轮，带锚式擒纵机构。





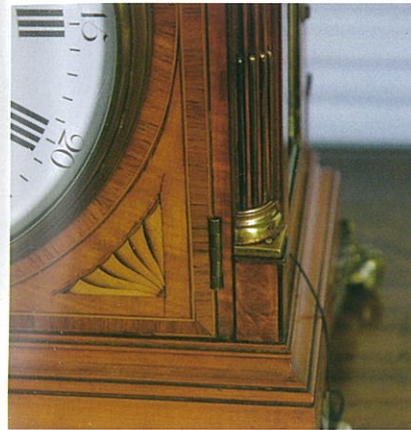
诞生年份：约公元1785年
作品高度：46 cm
作品宽度：33 cm

托马斯·莱特， 伦敦珀尔特利

该作品为一款罕见的18世纪末期乔治三世时期的超大尺寸椴木座钟。钟匠是被誉为“国王的钟表匠”的托马斯·莱特，来自伦敦的珀尔特利。

钟罩内饰为大片的扇形分布的海螺图案，外罩采用晶水封边。钟门侧面由凹纹圆柱拱卫。凹纹之间镶嵌黄铜装饰。柱头也采用黄铜材质。钟体的优越品相还体现在上釉框边与精致的花式卷纹装饰背板。背板上镌刻着钟匠的大名——“莱特，来自珀尔特利，国王的钟表匠”。钟座为黄铜兽爪造型，接榫支撑部为绿叶造型。

背板内的机械构造为：双均力圆锥轮、心轴擒纵机构及单只报时铃铛。



*托马斯·莱特，来自伦敦的珀尔特利。得益于座钟背面镌刻“国王的钟表匠”的荣耀，他于1770年被钟表匠同业公会吸收入会。作为一名杰出的钟表匠，他还是一名虔诚的贵格会教徒。

加伟尔·莱恩，法国巴黎

该作品是一款由巴黎的加伟尔创作的十八世纪法国式壁炉座钟。钟体为陶瓷雕塑造型，描述了一位取典雅站姿的贵妇人与一位带翅膀的小天使的生动形象。雕塑安置在卵石座上，两边还配饰花瓶与鲜花造型。钟体的中央是一块白色珐琅表盘，四周层叠有序地镶嵌着镀金装饰造型。签名为法文的“加伟尔，于巴黎”。



诞生年份：约公元1790年

作品高度：51 cm

作品宽度：41 cm



表盘下方有三块矩形的镶金嵌饰板。中央的一幅描绘了一群可爱的天使与一支带角山羊。整块装饰板都被施以大量镀金。两边的仿金镶铜凹形板上各有两只狮身鹰首兽造型。底座上镶嵌了镀金的金银花与风铃草造型。由四只面包形镀金支脚支撑的底座材质为精雕黑色大理石。

单只铃铛可在整点与三十分时进行报时。

加伟尔·莱恩在1800年去世，享年49岁。

